

ESTIMANDO AS PERDAS DE RENDIMENTO DEVIDO À DOENÇA RENAL CRÔNICA NO BRASIL

Márcia Regina Godoy
PPGE/UFRGS

Giácomo Balbinotto Neto
PPGE/UFRGS

Eduardo Pontual Ribeiro
PPGE/UFRGS

RESUMO

Este artigo tem como objetivo estimar as perdas de rendimentos individuais devido à doença renal crônica, a partir de dados da Pesquisa Nacional por Amostra de Domicílios (PNAD, 1998). São estimadas as perdas de rendimento através dos métodos dos mínimos quadrados ordinários e de regressão quantílica. Os resultados da regressão pelo método dos mínimos quadrados ordinários indicaram a redução de 11% na renda. Os resultados que indicaram os mais pobres têm maior redução de rendimento.

PALAVRA CHAVE: DOENÇA RENAL CRÔNICA, REGRESSÃO QUANTILICA, EQUAÇÃO DE SALÁRIOS

ABSTRACT

This article has as objective of estimate the losses of individual incomes due to the chronic renal disease, starting from data of Pesquisa Nacional por Amostra de Domicílios (PNAD, 1998). They are dear the income losses through the methods OLS and quantile regression. The results of the regression for the method of the ordinary square minima indicated the reduction of 11% in the income. The results that indicated the poorest have larger income reduction.

KEY WORD: CHRONIC RENAL DISEASE, QUANTILE REGRETION, WAGE EQUATION.

ESTIMANDO AS PERDAS DE RENDIMENTO DEVIDO À DOENÇA RENAL CRÔNICA NO BRASIL

Márcia Regina Godoy [PPGE/UFRGS], Giácomo Balbinotto Neto [PPGE/UFRGS] e Eduardo Pontual Ribeiro [PPGE/UFRGS]

RESUMO

Este artigo tem como objetivo estimar as perdas de rendimentos individuais devido à doença renal crônica, a partir de dados da Pesquisa Nacional por Amostra de Domicílios (PNAD, 1998). São estimadas as perdas de rendimento através dos métodos dos mínimos quadrados ordinários e de regressão quantílica. Os resultados da regressão pelo método dos mínimos quadrados ordinários indicaram a redução de 11% na renda. Os resultados que indicaram os mais pobres têm maior redução de rendimento.

PALAVRA CHAVE: DOENÇA RENAL CRÔNICA, REGRESSÃO QUANTILICA, EQUAÇÃO DE SALÁRIOS

ABSTRACT

This article has as objective of estimate the losses of individual incomes due to the chronic renal disease, starting from data of Pesquisa Nacional por Amostra de Domicílios (PNAD, 1998). They are dear the income losses through the methods OLS and quantile regression. The results of the regression for the method of the ordinary square minima indicated the reduction of 11% in the income. The results that indicated the poorest have larger income reduction.

KEY WORD: CHRONIC RENAL DISEASE, QUANTILE REGRETION, WAGE EQUATION.

INTRODUÇÃO

O objetivo deste artigo é estimar as perdas de rendimento devido à doença renal crônica (DRC), no Brasil, com base na Pesquisa Nacional por Amostra de Domicílios (PNAD) de 1998¹.

Segundo Junior (2004, p.1), a doença renal crônica consiste em uma lesão renal, com perda progressiva e irreversível da função dos rins (glomerular, tubular e endócrina). Na sua fase mais avançada, denominada fase terminal de insuficiência renal crônica (IRC), os rins não conseguem manter a normalidade do meio interno do paciente, e entre as principais causas da insuficiência renal crônica estão a hipertensão arterial e o diabetes *mellitus*².

A insuficiência renal crônica consiste em uma diminuição lenta e progressiva da função renal devido ao acúmulo de produtos da degradação metabólica no sangue. Esse tipo de lesão nos rins pode ser causado, por sua vez, por muitas outras doenças, que causam danos irreversíveis ao órgão. Na insuficiência renal crônica, os sintomas manifestam-se lentamente. Contudo, no estágio inicial, os efeitos sobre o estado geral de saúde são assintomáticos. Com o progresso da doença, ou seja, à medida que a insuficiência renal avança e ocorre acúmulo de substâncias no sangue, o indivíduo

¹ Para uma análise e detalhes da PNAD – 1998, conferir Andrade (2002).

² Conferir Atkins (2005).

apresenta sintomas de fadiga, cansaço fácil, espasmos musculares e câimbras, anemia, retenção de líquidos no corpo, redução do volume de urina, falta de ar, inchaço, hipertensão, falta de apetite, náusea, vômitos, coma e confusão mental. Quando a doença atinge um estado avançado surgem úlceras e sangramento intestinal e o paciente apresenta uma coloração amarelo-acastanhada.

As implicações econômicas da doença renal crônica (DRC) também são importantes, pois ela irá influenciar, de modo marcante e decisivo, o comportamento dos agentes econômicos no mercado de trabalho, estando associada à redução nas horas trabalhadas, a menores taxas de salário, à aposentadoria precoce, à saída antecipada do mercado de trabalho e a programas de transferência de renda. Além disso, o efeito da DRC afeta não somente o indivíduo, mas também à sua família. Segundo Bommer (2002, p.8), o número de pacientes com doença renal grave em estágio final está crescendo a uma taxa alarmante em todo o mundo. Por exemplo, nos Estados Unidos, cerca de 200.000 pacientes estão em tratamento de hemodiálise, e outros 90.000 estão vivendo com um rim transplantado. Entretanto os pacientes com doença renal grave representam apenas 0,12% da população total norte-americana, mas consomem cerca de 6% do orçamento total anual do Medicare. Segundo Nahas e Bello (2005, p.331), nos Estados Unidos, os gastos anuais com o tratamento da DRC em seu estágio final estão os aumentos de mais de US\$ 28 bilhões até 2010. Na Europa, somente o tratamento com a diálise consome 2% do orçamento destinado aos cuidados médicos, sendo, contudo, que menos de 0,1% da população necessita do tratamento (para o Reino Unido, os gastos com diálise consomem 0,7% do orçamento e atendem a 0,022% da população; na Suíça eles representam 1% do orçamento e atendem a 0,03% da população; para a Alemanha os números são 1,3% e 0,05%; respectivamente, para a França, 1,5% e 0,035%; para a Itália 1,5% e 0,06% e, finalmente, para a Bélgica, são de 1,8% e 0,037% respectivamente³).

Pesquisas prévias sobre a participação de pacientes no mercado de trabalho de tiveram origem na literatura médica, onde buscaram verificar a probabilidade de emprego face à escolha dos métodos de diálise empregado⁴. A maior parte destes estudos constatou que os pacientes submetidos à diálise peritoneal têm maior probabilidade de estarem empregados do que os pacientes submetidos à hemodiálise.

No que se refere aos efeitos da DRC sobre o mercado de trabalho Manen *et al.* (2001) apresentam um resumo da literatura recente, indicando quais os efeitos da doença renal crônica e do tratamento através da diálise sobre a empregabilidade dos indivíduos. A combinação da diálise com o emprego parece ser uma questão de difícil equacionamento. Os dados reportados no estudo indicam que, por exemplo, nos Estados Unidos, a percentagem de indivíduos empregados que têm a DRC e que estão em idade ativa se situa entre 11% e 31 %⁵. Já na Suécia, esse número situa-se em torno de 20%⁶. Um estudo realizado e coordenado pelo *Dialysis Outcomes and Practice Patterns Study*, que envolveu 4.123 pacientes em tratamento de hemodiálise, em idade ativa, constatou que a percentagem de pacientes empregados era de 21% nos Estados Unidos, 30% na

³ De Vecchi *et. al* (1999, p. 40).

⁴ Conferir Wollcott e Nissenson (1988); Julius *et al.* (1989); Kutner, Borgan e Fielding (1991); Holley e Nespor (1994) e Curtin, Oberley e Sackteder (1996).

⁵ Conferir Curtin *et al* (1994), Holley *et al* (1994), Ifudu *et al* (1994) e Kutner *et al.* (1991).

⁶ Conferir Theorell (1991).

Europa e 55% no Japão⁷. Dados obtidos por van Manen et al (2001) para a Holanda indicaram que apenas 35% dos pacientes com DRC estão empregados quando iniciam o tratamento de diálise (em comparação com uma taxa de participação de 61% dos que não tem a doença). Um ano após o tratamento, esta taxa de participação cai para 25%. Curtin *et al.* (1996) indicaram, por exemplo, que 73 % dos pacientes trabalhavam antes de iniciar o tratamento da diálise, mas somente 24% continuaram trabalhando depois disso. Esses trabalhos mostram as dificuldades que possuem os indivíduos com esse tipo de doença para participar do mercado de trabalho.

O tratamento dos pacientes renais crônicos tem importantes implicações econômicas, devido aos elevados gastos em transplantes e em tratamento de terapia renal substitutiva. A assistência médica aos pacientes renais crônicos é bastante dispendiosa para o Sistema Único de Saúde (SUS). Segundo dados do DATASUS, em 2004, 16% dos recursos destinados à cobertura hospitalar pelo SUS foram gastos em transplantes e 13,17%⁸ dos recursos destinados à cobertura ambulatorial foram gastos em diálise. Nos Estados Unidos, segundo Hirth *et al.* (2003, p.169), quando um paciente é diagnosticado com a DRC, automaticamente, independente da idade, ele passa a receber os benefícios do Medicare. Os pagamentos por paciente, em 2000, situaram-se em torno de US\$ 46.691, totalizando US\$ 12,4 bilhões. Isso significou um aumento dos gastos do Medicare direcionados aos pacientes com doença renal grave de 4,5 % em 1991 para 5,8% em 2000.

Embora a solução mais eficaz para IRC, desde que não haja contra-indicação médica, seja o transplante de rim, este pode demorar cerca de três anos para acontecer. Durante o tempo em que aguarda o transplante, o paciente é submetido à diálise⁹, porém suas atividades ficam mais restritas, devido às longas horas que o procedimento requer. Em geral, a hemodiálise para a filtragem do sangue é feita em três sessões semanais, que duram cerca de quatro horas cada. Desse modo, ocorre uma redução do tempo disponível para o trabalho e para outras atividades, o que, muitas vezes, inviabiliza o exercício de atividades profissionais e pode influenciar sobre as decisões de participação no mercado de trabalho e/ou de alocação de tempo para trabalho.

Como destacaram Spelten *et al.* (2002, p. 124), o fato de o paciente estar capacitado para retornar ao trabalho ou continuar trabalhando é do interesse tanto da sociedade como do indivíduo. Do ponto de vista social, é importante que se reduzam a incapacidade de trabalhar e as perdas econômicas envolvidas numa cessação desnecessária e involuntária do trabalho. Do ponto de vista do indivíduo, não voltar a trabalhar quando da doença resulta, de um modo geral, em perdas financeiras, isolamento social e redução da auto-estima. A participação no mercado de trabalho pode levar também a uma melhoria na qualidade de vida como um todo. Contudo, neste trabalho serão estimadas apenas as perdas financeiras decorrentes de sua atuação no mercado de trabalho.

Assim, este artigo busca, através de uma abordagem teórica e empírica, verificar o impacto da DCR sobre os rendimentos dos portadores de doença renal crônica no

⁷ Conferir Dickinson et al (2000).

⁸ Valor igual a R\$ 1.010.858.392,53.

⁹ Dentre as técnicas de diálise, a hemodiálise é a mais utilizada. No Brasil, 89,77% dos pacientes recebem este tratamento (SBN, 2005).

Brasil, no ano de 1998. Para tanto, utiliza-se o modelo de regressão quantílica para capital humano, visando obter informações sobre o impacto das variáveis de capital humano e saúde, em alguns pontos da distribuição de salário no Brasil. Este estudo segue a linha de trabalhos recentes, como os de Kassouf (1999) e Rivera e Currais (2005), mas concentra-se exclusivamente no caso da doença renal crônica.

O artigo é organizado da forma que segue. Além desta introdução, na seção seguinte, são discutidos alguns aspectos teóricos dos efeitos da DRC sobre a oferta de mão-de-obra, capital saúde e capital humano. Na terceira seção, é feita uma análise descritiva da doença renal crônica dentro das algumas faixas salariais e educacionais com base nos dados da PNAD (1998); a seguir, são apresentados os resultados econométricos. Na quarta seção são tecidas as considerações finais com base no que foi visto nas seções anteriores.

2 REVISÃO DA LITERATURA TEÓRICA E EMPÍRICA

Nesta seção, apresentam-se os principais modelos teóricos e evidências empíricas que buscam relacionar a doença renal crônica ao mercado de trabalho. O objetivo é não é o de fazer um *survey*, mas de destacar as principais referências teóricas e empíricas sobre o tema.

2.1 O modelo renda-lazer

O modelo básico de renda-lazer¹⁰ tem sido utilizado na literatura para mostrar, de modo simples e direto, quais os efeitos e as implicações de doenças sobre a oferta de mão-de-obra, no que se refere tanto à taxa de participação dos indivíduos com doenças crônicas como às horas trabalhadas¹¹.

Aqui se apresenta o modelo simples de Oi (1996, p. 107-108). Assume-se que há um indivíduo maximizador de utilidade e sua função utilidade tem como argumentos a renda e as horas de lazer. O total de horas é assumido ser T , sendo que elas são alocadas entre lazer (L) e trabalho ($H = T - L$). O objetivo do indivíduo é maximizar sua utilidade escolhendo o número ótimo de horas para trabalhar. Isso ocorre quando a taxa marginal de substituição entre renda e lazer é igual à taxa de salário. Na Figura 1 assume-se que N seja a renda não salário do indivíduo. Essa renda pode ser devida a outras rendas que o indivíduo recebe que não derivadas do mercado de trabalho ou a uma transferência do governo.

Aqui se está interessado no efeito que uma doença como a DRC poderia ter sobre a oferta de horas de trabalho e a sua participação no mercado de trabalho. Segundo Oi (1996, p. 109), os efeitos que teriam uma doença sobre a oferta de trabalho seriam basicamente três. Primeiro uma piora no estado de saúde de um indivíduo com a DRC provavelmente afetaria sua preferência entre renda e lazer, aumentando o valor

¹⁰ Para uma abordagem simples e didática deste modelo conferir Cahuc e Zylberberg (2004). Para um modelo que envolva também a escolha da atividade econômica, conferir Cropper (1977).

¹¹ Dentre os trabalhos empíricos pioneiros, destacam-se os trabalhos de Morgan *et al.* (1962), Parnes e Meyer (1971) e Bowen e Finegan (1969), Bartel e Taubman (1979), Mitchell (1990), Kutner, Brogan e Fielding (1991).

marginal das horas de lazer. Isso significa que a taxa marginal de substituição de renda-lazer se torna maior.

Em termos gráficos a curva de indiferença tornar-se-ia mais inclinada, e ainda em termos gráficos, a DRC levaria o indivíduo a reavaliar seu mapa de preferência. Isso implica que uma piora nas condições de saúde envolveria ajustamentos que levariam a uma maior demanda por “lazer” (mais tempo para cuidar da doença) e a uma redução das horas de trabalho. No caso limite, o indivíduo poderia até sair do mercado de trabalho, situando-se no ponto *n*, na Figura 1, onde sua oferta de mão-de-obra seria zero. Segundo seria, um agravamento da DRC, que poderia levar a uma redução na produtividade do indivíduo, implicando uma redução na taxa de salário horário (*w*). Contudo, aqui, os efeitos sobre o mercado de trabalho seriam ambíguos tendo em vista a força dos efeitos renda e substituição. Por último a doença “rouba tempo” (*steals time*). À medida que ela se agrava, é requerido mais tempo para os cuidados médicos. Isso pode levar a que o indivíduo escolha empregos de tempo parcial, ou, até mesmo ele abandone o mercado de trabalho (nesse caso, ele se situaria no ponto *n*).

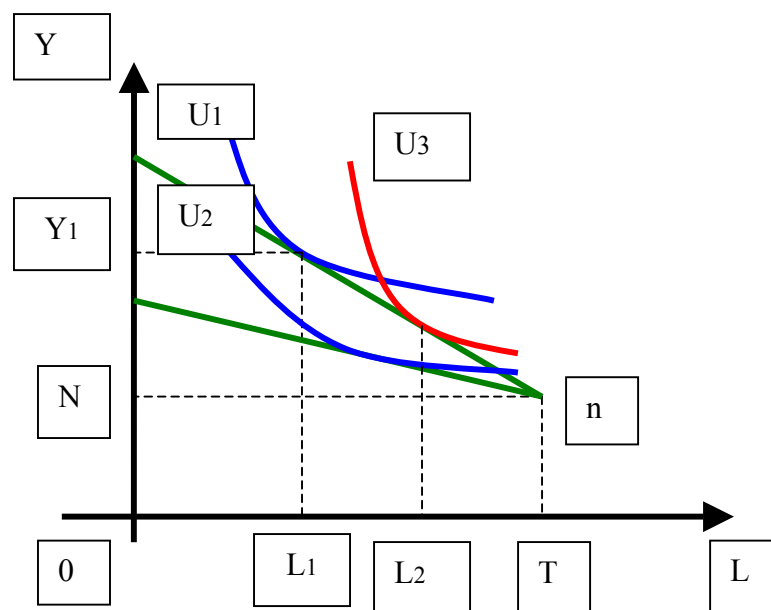


Figura 1 – Modelo de renda-lazer aplicado à doença renal crônica

Esse modelo, embora simples, nos mostra os vários efeitos que pode trazer a DRC sobre os indivíduos no mercado de trabalho: redução das horas trabalhadas, redução nos rendimentos e saída do mercado de trabalho.

2. 2 Teoria do capital humano

Os modelos de capital humano consideram que a saúde é a base para a produtividade do trabalho, para os desenvolvimentos intelectual, físico e emocional. Saúde e educação são os dois pilares da teoria do capital humano. Conceitualmente, as pessoas podem ter três tipos de capital: capital saúde, na forma da saúde do próprio corpo; capital humano, na forma de educação e capital físico; e financeiro na forma de bens ou ativos¹². Entretanto, o capital saúde pode influenciar a obtenção e a manutenção das formas de capital, isto porque, na busca da manutenção das condições de saúde, os indivíduos podem usar o capital físico e financeiro para adquirir cuidados de saúde. Destaque-se que, com a presença de doenças graves, os indivíduos tendem a fazer um menor investimento em educação. A redução do nível educacional pode, então, afetar os rendimentos do indivíduo.

A teoria do capital humano ganhou força a partir da década de 1960, em virtude da preocupação cada vez maior com os problemas de crescimento econômico e melhor distribuição de renda. Ela começou a ser desenvolvida com os estudos de Gary Becker (1965). Embora os trabalhos de Becker (1965) e Mushkin (1962) tenham indicado que a saúde faz parte do estoque de capital humano, os autores deram maior ênfase à educação. Grossman, (1972) construiu um modelo de demanda para o capital saúde, evidenciando que o estado de saúde afeta a produtividade e influencia sobre os salários dos indivíduos.

As diferentes formas de investimento em capital humano – educação e saúde - afetam a produtividade do indivíduo de modo diverso. A escolaridade aumenta do estoque de conhecimentos e habilidades. Já o estoque de saúde determina a quantidade total de tempo que ela pode ter em atividades produtivas¹³ ou como será feita a divisão de tempo entre as atividades de mercado e as não-mercado¹⁴. Muitos estudos têm indicado uma estreita relação entre renda e saúde, uma vez que um estado de saúde debilitado remete a baixos rendimentos, e que a baixa renda leva a uma piora no estado de saúde, ou seja, as variáveis são determinadas simultaneamente¹⁵.

Nesse sentido, a saúde afeta os salários através de seus efeitos sobre a produtividade do trabalhador. Adicionalmente, há uma suposição de que os indivíduos mais saudáveis possuem maior estoque de capital humano, implicando que estes tenderiam a ser mais produtivos do que aqueles com saúde precária. Além disso, devem-se considerar também os custos de oportunidade do tempo e os de deslocamento até os médicos ou unidade de hemodiálise para realizar o tratamento . Assim, no caso de pacientes com a DRC, tais custos tendem a impactar de modo adverso e perverso sobre seus rendimentos, principalmente pela redução no número de horas trabalhadas, na escolha do tipo de trabalho, ou mesmo quando é tomada a decisão de sair do mercado de trabalho.

¹² Conferir Case e Deaton (2003).

¹³ Conferir Grossman (1972, p.224).

¹⁴ Confere Bolin, Jacobson e Lindgren (2002).

¹⁵ Conferir Judge e Patterson (2001) e Kennedy (2003).

Grossman (1972) foi quem primeiro tratou a saúde como um estoque de capital. Ele construiu um modelo que explica variações na saúde e cuidados médicos em termos de variações de curvas de oferta e de demanda pelo “bem” saúde. Nesse modelo, a saúde pode ser vista como um bem de consumo que entra diretamente na função utilidade dos indivíduos e também como um bem de capital que permite dias saudáveis. Ele buscou expandir as aplicações da teoria do capital humano e fez o modelo de demanda por saúde, onde as escolhas de consumo ao longo da vida são vistas como um problema de investimento, de tal forma que o consumidor pode escolher entre investir na sua própria saúde ou investir no mercado financeiro, de modo que a formação do capital saúde determina a quantidade de tempo que os indivíduos podem gastar para trabalhar e obter renda e para outras atividades. Assim, um aumento no estoque de saúde reduz a quantidade de tempo perdido por estar enfermo, permitindo um maior nível de rendimento.

No Brasil, pesquisas envolvendo as questões de desigualdade de renda, escolaridade e saúde têm sido discutidas desde os anos 1960. Autores como Néri (1999), Néri e Soares (2002), Alves e Andrade (2002), Thomas e Strauss (1997) e Noronha e Andrade (2005) debateram a desigualdade de renda e saúde no Brasil.

Noronha e Andrade (2005) estimaram o impacto da saúde sobre a distribuição de renda através do seu efeito sobre os rendimentos individuais, bem como o impacto da distribuição de renda sobre o estado de saúde. Os resultados mostraram que a desigualdade de renda afetaria negativamente o estado de saúde. As estimativas obtidas indicaram que, um aumento de uma unidade no coeficiente de Gini reduz em 77,46% a chance de um indivíduo ser saudável.

Thomas e Strauss (1997), utilizando os dados do Estudo Nacional de Despesa Familiar (ENDEF), analisaram a relação entre saúde e produtividade no trabalho. Os resultados obtidos pelos autores corroboram a idéia de que a saúde é uma forma de capital humano que influencia os rendimentos.

Kassouf (1999) utilizou dados da Pesquisa Nacional sobre Saúde e Nutrição (PNSN), de 1989, para avaliar o impacto de condições inadequadas de saúde sobre os rendimentos de homens (com idade de 18 a 65 anos) no Brasil. A autora mostrou que um estado de saúde precário provoca perdas tanto através da redução na probabilidade de o indivíduo participar da força de trabalho quanto pela menor taxa de salários. A variável utilizada como *proxy* para o estado de saúde foi o Índice de Massa Corporal (IMC). Os resultados indicaram que as condições de saúde têm efeitos significativos sobre os rendimentos dos indivíduos e que aqueles com $IMC < 20$ têm menores taxas de salário. As perdas de rendimento devido às más condições de saúde atingiram a cifra de US\$1,66 bilhões (6.430.336 homens doentes vezes perda de rendimento por homem adulto devido a problemas de saúde foi de US\$ 258 por ano).

Alves e Andrade (2002), utilizando dados da Pesquisa Nacional por Amostra de Domicílios (PNAD, 1998), verificaram a relação entre saúde e rendimentos no Brasil. Os autores encontraram evidências de que o estado de saúde afeta os rendimentos.

Diaz (2003) analisou as desigualdades socioeconômicas na área da saúde, no Brasil, por meio da mensuração de índice de concentração para a variável ‘auto-avaliação do estado de saúde, com dados originados na Pesquisa Domiciliar sobre

Padrões de Vida (PPV, 1996). Os resultados revelaram a presença de desigualdades que favorecem os indivíduos das camadas mais elevadas da escala socioeconômica.

Rivera e Currais (2005), utilizando dados da Pesquisa Domiciliar sobre Padrões de Vida (PPV, 1996), examinaram a relação entre salário e saúde. Os autores também utilizaram variáveis instrumentais para estimar uma equação de saúde que foi utilizada como instrumento na equação de rendimento. Eles verificaram que escolaridade e renda têm impactos positivos sobre a saúde e que a má qualidade da moradia tem impacto negativo. Constataram, ainda, que um melhor *status* de saúde aumenta o nível de rendimento para homens e mulheres e que os impactos da saúde variam ao longo da distribuição, sendo que o primeiro quantil (0,10) apresenta maior coeficiente. Seus resultados sugerem que a variável saúde tem um significativo impacto sobre a produtividade da mão-de-obra, quando a produtividade é medida como sendo uma função da taxa de salário. Os dados indicaram que os efeitos sobre o estado de saúde tendem a ser maiores para os trabalhadores com menor nível de produtividade independentemente do gênero. Uma implicação disso, segundo os autores, é que a saúde deveria ser tratada como sendo um dos principais componentes do capital humano, visto que ela afeta os níveis de salário individual de modo significativo.

Assim, pode-se concluir, do ponto de vista teórico, que a DRC afeta o comportamento do indivíduo no mercado de trabalho de modo marcante, pois ela irá determinar e afetar a sua taxa de salário, as horas trabalhadas, o montante de investimento em capital humano, o tempo que irá permanecer no mercado de trabalho e seu tipo de trabalho. Na próxima seção, procura-se estimar um desses efeitos: as perdas salariais, no Brasil em 1998.

3 METODOLOGIA

3.1 Descrição dos dados

A análise é baseada na Pesquisa Nacional por Amostra de Domicílios (PNAD) de 1998, suplemento saúde. Essa pesquisa é realizada anualmente pelo Instituto Brasileiro de Geografia e Estatística, contudo as questões de saúde não são abordadas todos os anos. Vale ressaltar que, infelizmente, no Brasil, não existe pesquisa que faça acompanhamento temporal de um mesmo indivíduo, impedindo dessa forma a aplicação de estudo por dados em painel. A PNAD cobre todo o território brasileiro, exceto a área rural da Região Norte. Na PNAD de 1998 foram entrevistadas 344.975 pessoas.

Em relação à auto-avaliação de saúde, a Tabela 1 mostra que poucos indivíduos com doença renal crônica relataram ter um estado de saúde “muito bom” e “bom”. Segundo Noronha e Andrade (2005, p.7) a medida categórica referente ao estado de saúde auto-reportado, apesar de ser subjetiva, é muito utilizada na literatura de economia da saúde, visto ser uma medida ampla e abrangente do estado de saúde dos indivíduos. Além disso, como destacam os autores, estudos tem demonstrado que existe uma forte correlação entre essa variável e mortalidade, bom como com outras medidas de morbidade¹⁶. Luft (1975, p.44) e Bartel e Taubman (1979, p. 7) e Andrade (2002, p.7) chamaram atenção, também, de que, embora esse tipo de variável apresente problemas com relação a um viés de seleção e simultaneidades, ele se constitui na melhor medida disponível em pesquisas de larga escala com a PNAD-1998. Isto ocorre porque, as pessoas que têm as melhores condições de se auto-diagnosticar este tipo de

¹⁶Conferir Wagstaff e Dooslaer (1994).

doença podem possuir também um nível sócio-econômico mais elevado. Embora este viés não desqualifique totalmente a importância dos dados obtidos através da PNAD, é necessário prudência e cautela na análise dos dados.

TABELA 1 – AUTOAVALIAÇÃO DO ESTADO DE SAÚDE EM INDIVÍDUOS COM DOENÇA RENAL CRÔNICA, NO BRASIL - 1998

Auto-avaliação	Sem DRC		Com DRC	
	Nº de Pessoas	Percentual	Nº de Pessoas	Percentual
Muito bom	91.694	99,54	423	0,46
Bom	175.861	98,69	2.343	1,31
Regular	56.406	93,29	4.056	6,71
Ruim	9.001	86,47	1.408	13,53
Muito Ruim	1.876	83,56	369	16,44
Ignorado	74 (100.00)	100,00	0 (0.00)	0,00

Fonte: : Pesquisa Nacional por Amostra de Domicilio - 1998

TABELA 2 - DISTRIBUIÇÃO PERCENTUAL DOS CASOS DE DRC POR ANOS DE ESTUDO, NO BRASIL - 1998

Anos de Estudo	% Não tem DCR	% tem DCR	Total
1	94,66	5,34	100,00
2	95,10	4,90	100,00
3	95,24	4,76	100,00
4	95,39	4,61	100,00
5	96,08	3,92	100,00
6	97,00	3,00	100,00
7	97,17	2,83	100,00
8	97,31	2,69	100,00
9	97,36	2,64	100,00
10	98,10	1,90	100,00
11	98,3	1,70	100,00
12	98,11	1,89	100,00
13	98,27	1,73	100,00
14	98,89	1,11	100,00
15	98,53	1,47	100,00
16	98,39	1,61	100,00
Total	96,85	3,15	100,00

Fonte: Pesquisa Nacional por Amostra de Domicilio – 1998.

Como pode ser verificada na Tabela 2, a DRC não está distribuída uniformemente em função dos anos de estudo. Nota-se que, à medida que diminuem os anos de estudo, aumenta a taxa de incidência da doença. Percebe-se que a taxa de incidência dos indivíduos com um ano de estudo é quase cinco vezes superior aos com 14 anos de estudo. Considerando os dados acima, a técnica de regressão quantílica permite verificar como ocorrem as perdas de rendimentos, em função da doença renal crônica, ao longo da distribuição de rendimento.

3.2 Modelo econométrico: regressão quantílica

Para verificar o efeito da presença da DRC sobre os rendimentos, é utilizada a metodologia de regressão quantílica¹⁷. A regressão quantílica permite analisar o impacto das variáveis explicativas ao longo da distribuição condicional da variável dependente ($\ln w$ = taxa de salário), enquanto a regressão de mínimos quadrados estima apenas o efeito médio do impacto de uma variável. Os modelos de regressão quantílica têm sido bastante utilizados para estudar o retorno das variáveis do capital humano, desigualdade e renda no Brasil¹⁸.

O modelo de regressão quantílica para o problema em questão pode ser escrito como:

$$\ln w_i = x_i \beta_\theta + \mu_{\theta} , \text{ Quant}_\theta (\ln w_i | x_i) = x_i \beta_\theta, \quad (1)$$

onde: x_i é um vetor de variáveis exógenas e β_θ é um vetor de parâmetros. $\text{Quant}_\theta (\ln w_i | x_i)$ denota o quantil condicional de $\ln w$ dado x , onde $\theta \in (0,1)$.

Segundo Vieira (1999, p.100), o objetivo é estimar o vetor de parâmetros desconhecidos β_θ para diferentes valores de $\theta \in (0,1)$. A regressão quantílica pode ser vista como uma extensão natural dos quantis amostrais para o caso de um modelo linear $y_t = X_t \beta + \varepsilon_t$, o qual assume a seguinte forma:

$$\min_{\beta \in \mathfrak{R}} n^{-1} \left\{ \sum_{t \in \{t: y_t \geq x_t \beta\}} \theta |y_t - x_t \beta| + \sum_{t \in \{t: y_t < x_t \beta\}} (1 - \theta) |y_t - x_t \beta| \right\} = \min_{\beta} n^{-1} \sum_{i=1}^n \rho_\theta (y_t - x_t \beta) \quad (2)$$

em que ρ é a função *check* definida por

$$\rho_\theta (u) = \begin{cases} \theta u, & u \geq 0 \\ (\theta - 1)u, & u < 0 \end{cases} \quad (2.1)$$

¹⁷ Conferir Koenker & Basset (1978).

¹⁸ Confira por exemplo os trabalhos de Ribeiro (2001), Silveira Neto e Campelo (2003), Arabsheibani, Carneiro e Henley (2003), Araújo Júnior e Silveira Neto (2004), Justo (2004) e Rivera e Currais (2005) entre outros que exploram esta abordagem.

onde a função ρ_θ multiplica os resíduos por θ , se eles forem não negativos e por $(\theta - 1)$, caso contrário, para que, dessa forma sejam tratados assimetricamente.

Com a variação de θ , diferentes quantis podem ser obtidos. Os quantis mais freqüentemente estimados são: 0,1; 0,25; 0,50; 0,75 e 0,90. Desse modo, a regressão quantílica permite descrever como ocorre o impacto das variáveis explicativas sob a dependente, ao longo da distribuição.

De acordo com Rivera e Currais (2005), as principais vantagens da regressão quantílica são: (i) a técnica de regressão quantílica permite caracterizar toda distribuição condicional de uma variável resposta a partir de um conjunto de regressores; (ii) a regressão quantílica pode ser usada quando a distribuição não é gaussiana; (iii) as estimações dos coeficientes angulares de cada quantil são obtidas considerando a totalidade dos dados, ou seja, não há sub-amostras do conjunto de dados; (iv) a regressão quantílica é robusta a *outliers*; (v) por utilizar a distribuição condicional da variável resposta, podem-se estimar os intervalos de confiança dos parâmetros e do regressando diretamente dos quantis condicionais desejados; (vi) como os erros não possuem uma distribuição normal, os estimadores provenientes da regressão quantílica podem ser mais eficientes que os estimadores por meio de MQO; (vii) a regressão quantílica pode ser representada como um modelo de programação linear, o que facilita a estimação dos parâmetros.

Uma das justificativas para o uso de tal metodologia neste ensaio se dá em função da doença não estar distribuída uniformemente entre os decis de rendimento – conforme Quadro 1, havendo redução da incidência com o aumento da renda¹⁹ ou seja, nos decis de renda mais baixos, a presença de doença renal crônica é maior e diminui ao longo da distribuição.

A equação de rendimento estimada depende de características individuais como sexo, cor, idade e de características de capital humano, como escolaridade e presença de doença renal, e é expressa por:

$$\log W_\theta = \alpha_{0\theta} + \alpha_{1\theta}E + \alpha_{2\theta}S + \alpha_{3\theta}I + \alpha_{4\theta}I^2 + \alpha_{5\theta}D + \alpha_{6\theta}B + \varepsilon_\theta \quad (3)$$

onde: W é renda; E são os anos de estudo (v0610); I é a idade (v8005); S é sexo (v0302); D é a variável *dummy* que é igual a 1 se o indivíduo reporta a presença de doença renal crônica e 0 em caso contrário; B é branco (v0404): a variável *dummy* que é igual a 1 se o indivíduo é branco e 0 em caso contrário, θ denota o quantil estimado.

A variável dependente ($\ln w$) é o logaritmo do salário-hora, e foi obtida através da variável rendimento total (v4719²⁰), dividida pelo número de horas trabalhadas (v4707) e multiplicada por 4. A utilização do salário-hora faz com que seja melhor identificado o impacto da presença da doença renal crônica (v1316), controlando deste modo, o problema da utilização da variável rendimento total (v4719) que pode ser afetada pela redução do número de horas trabalhadas pelos indivíduos com essa doença,

¹⁹ Conferir Young *et al.* (1994) e Néri e Soares (2002).

²⁰ Os números das variáveis entre parênteses referem-se ao código da variável atribuído pelo IBGE na PNAD, 1998.

já que, teoricamente, uma pessoa doente tende a trabalhar menos tempo, em decorrência da própria doença²¹.

QUADRO 1 – PRESENÇA DE DOENÇA RENAL CRÔNICA NO BRASIL, 1998

Doença	Decil de Rendimento										
	1	2	3	4	5	6	7	8	9	10	Total
Tem doença renal crônica	6,3	5,6	5,4	6,6	5,9	5,2	4,3	3,9	3,8	2,8	5,0
Tem artrite ou reumatismo	18,9	23,3	17,9	17,5	13,7	15,3	12,4	11,6	9,7	8,3	14,9
Tem câncer	0,1	0,2	0,3	0,4	0,3	0,4	0,4	0,5	0,6	0,6	0,4
Tem diabetes	1,4	2,5	3,3	3,2	3,5	4,2	3,7	4,5	4,8	5,1	3,6
Tem bronquite ou asma	2,4	3,6	3,6	4,6	4,2	5,2	4,0	3,7	3,2	3,2	3,8
Tem hipertensão	13,9	20,3	21,9	20,7	19,4	21,0	21,0	21,6	20,6	19,7	20,0
Tem doença do coração	3,6	6,3	7,4	8,5	7,2	8,3	7,8	6,9	7,1	6,9	7,0
Tem doença de coluna ou costas	40,8	44,0	37,4	35,0	33,2	32,1	28,9	27,4	26,2	22,5	32,7
Tem depressão	6,0	6,8	8,1	8,1	6,6	7,3	7,3	6,7	6,5	6,1	6,9
Tem tuberculose	0,3	0,2	0,2	0,3	0,1	0,2	0,1	0,1	0,1	0,1	0,2
Tem tendinite ou tenossinovite	2,3	2,7	2,7	2,9	2,5	2,9	2,7	2,6	3,1	3,9	2,8
Tem cirrose	0,2	0,3	0,5	0,4	0,4	0,2	0,3	0,3	0,2	0,2	0,3

Fonte: Néri & Soares (2002)

Nas tabelas 3 e 4 verifica-se que a renda média dos indivíduos com doença renal crônica é menor do que a dos demais. As mulheres com DRC recebem cerca de 45,52% menos do que as se a doença. No caso dos homens, essa diferença é muito menor (17,77%). Percebe-se também que o número de anos de estudo é menor entre os indivíduos com DRC. Em relação ao número de horas de trabalho por semana, as Tabelas 4 e 5 mostram que, em média, os homens com doença renal crônica ofertam um maior número de horas de trabalho do que os que não tem a doença, no caso das mulheres ocorre o inverso, ou seja, as mulheres que não tem DRC trabalham mais horas do que aquelas que têm doença renal crônica.

TABELA 3 - ESTATÍSTICA DAS MULHERES COM E SEM DRC NA FAIXA ETÁRIA ENTRE 18 E 55 ANOS, SEGUNDO A RENDA, AS HORAS TRABALHADAS, NO BRASIL - 1998.

Variáveis	Com DRC				Sem DRC			
	Média	Desvio Padrão	Min	Max	Média	Desvio Padrão	Min	Max
Idade	37,47	9,36	18,00	55,00	33,94	9,77	18,00	55,00
Renda em R\$	293,44	449,81	8,00	6150,00	427,03	656,25	3,00	20.000
Anos de Estudo	7,04	4,21	1,00	16,00	7,78	4,39	1,00	16
Horas semanais de Trabalho	3,04	1,24	1,00	48,00	3,13	1,15	1,00	48,00

Fonte : Pesquisa Nacional por Amostra de Domicílio - 1998

²¹ Conferir Thomas e Strauss (1997).

TABELA 4 - ESTATISTICA DOS COM E SEM DRC NA FAIXA ETÁRIA ENTRE 18 E 55 ANOS, SEGUNDO A RENDA, AS HORAS TRABALHADAS, NO BRASIL - 1998.

Variáveis	Com DRC				Sem DRC			
	Média	Desvio Padrão	Min	Max	Média	Desvio Padrão	Min	Max
Idade	39,01	9,21	18,00	55,00	34,18	10,0	18,00	55,00
Renda	533,45	873,79	4,00	15.000	628,26	1012,78	5,00	20,000
Anos de Estudo	5,94	4,09	1,00	16,00	7,55	4,31	1,00	16,00
Horas semanais de Trabalho	3,94	1,06	1,00	48,00	3,75	1,04	1,00	48,00

Fonte : Pesquisa Nacional por Amostra de Domicilio - 1998

3.3 Resultados Econométricos

Nesta subseção são apresentados os resultados econométricos obtidos através das metodologias de mínimos quadrados ordinários e de regressão quantílica, os quais foram obtidos utilizando-se o *software* Stata, versão 8.2. As estimações foram feitas com dados da PNAD - 1998. A amostra utilizada contém 111.988 observações de homens e mulheres com idade entre 18 e 55 anos e renda maior que R\$1,00. A justificativa para utilizar tal intervalo de idade é que, segundo a Sociedade Brasileira de Nefrologia, a maior parte dos pacientes renais crônicos se situam nessa faixa etária.

Inicialmente, utilizou-se o método de mínimos quadrados ordinários para verificar o impacto da presença da doença renal crônica sobre os rendimentos em diversas faixas de renda. Os resultados de Sesso *et al* (2003) e os encontrados neste trabalho revelam que os indivíduos dos estratos sociais mais baixos sofrem maior impacto com a doença renal crônica.

A seguir, a equação (11) foi estimada via regressão quantílica simultânea (SQREG). De modo a obter resultados mais consistentes as estimativas foram obtidas com *bootstrapping* de 100 replicações. As estimações foram feitas, tanto conjuntamente, quanto separada, por gênero, para os quantis 0,10; 0,25; 0,50; 0,75 e 0,90. Tal procedimento As permite fazer uma análise mais adequada dos impactos da doença renal crônica.

No Quadro 2, encontram-se os resultados das estimações para a amostra total. Logo adiante, nos Quadros 3 e 4, são apresentados as estimações por gênero. Ambos mostraram que todos os sinais das variáveis são os esperados teoricamente e significativos do ponto de vista estatístico. A variável cor apresenta sinal positivo, indicando que os indivíduos brancos têm maior rendimento. O coeficiente da variável sexo mostra que as mulheres têm um rendimento menor do que dos homens, pois o coeficiente da variável tem sinal negativo, indicando, dessa forma, a existência de discriminação no mercado de trabalho para mulheres. O impacto da presença da DRC é mais importante no quantil 0,25 e diminui ao longo dos demais. Os resultados indicam que esse impacto varia entre 10,3% e 13,2%. O valor do coeficiente no quantil 0.90 sugere que os rendimentos dos indivíduos abrangidos nele são menos sensíveis. A variável anos de estudo teve sinal positivo significativo e revela que a taxa de retorno de anos adicionais de estudo é maior para os indivíduos do quantil 0.90.

QUADRO 2 – RESULTADOS DAS ESTIMAÇÕES POR MQO E REGRESSÃO QUANTILICA

	MQO	RQ 0,10	RQ 0,25	RQ .0,50	RQ 0,75	RQ 0,90
Sexo	-0.359 (78.23)**	-0.308 (35.28)**	-0.324 (64.00)**	-0.359 (65.71)**	-0.383 (54.43)**	-0.378 (42.75)**
Estudo	0.141 (258.33)**	0.122 (111.90)**	0.130 (172.00)**	0.141 (215.07)**	0.147 (212.91)**	0.150 (162.88)**
Idade	0.874 (54.74)**	0.717 (32.77)**	0.793 (36.49)**	0.878 (40.93)**	0.947 (39.98)**	1.014 (26.61)**
Idade 2	-0.088 (38.52)**	-0.077 (24.66)**	-0.083 (27.27)**	-0.089 (29.00)**	-0.093 (26.64)**	-0.099 (18.08)**
Branco	0.104 (23.36)**	0.101 (12.76)**	0.110 (19.25)**	0.108 (18.28)**	0.104 (20.66)**	0.101 (12.80)**
Renal	-0.111 (8.33)**	-0.112 (4.72)**	-0.132 (7.15)**	-0.119 (7.91)**	-0.115 (5.77)**	-0.103 (5.26)**
Constante	0.246 (9.30)**	-0.127 (3.51)**	0.051 (1.39)	0.233 (6.66)**	0.485 (12.93)**	0.744 (12.00)**
R ² / Pseudo R ²	0.44	0.1704	0,2155	0.2610	0.3033	0.3213

Estatística t entre parênteses. ** Significante a 1%. Nº Observações: 111.988.

A Tabela 5 apresenta os retornos de escolaridade para os adultos entre 18 e 55 anos, a qual também evidencia que os retornos são mais elevados no percentil 0.90.

TABELA 5 RETORNO (EM ln w) DE ANOS DE ESCOLARIDADE PARA ADULTOS NA FAIXA ETÁRIA DE 18 A 55 ANOS, NO BRASIL – 1998.

Categoria de Escolaridade	p 10	p 25	Mediana	p 75	p 90
Não sabe ler	1.504	1.897	2.303	2.788	3.258
1 a 3 anos de estudo	1.792	2.095	2.526	3.076	3.507
4 anos de estudo	1.897	2.383	2.813	3.337	3.807
5 a 8 anos de estudo	2.095	2.526	2.996	3.481	3.973
9 a 11 anos de estudo	2.383	2.862	3.401	3.992	4.605
12 ou mais anos de estudo	3.219	3.807	4.423	5.043	5.521

Fonte : Pesquisa Nacional por Amostra de Domicílio – 1998

Para verificar a robustez dos resultados estimaram-se as regressões por gênero, sendo os resultados apresentados nos quadros 3 e 4.

QUADRO 1 – RESULTADOS DAS ESTIMAÇÕES POR MQO E REGRESSÃO QUANTÍLICA PARA INDIVÍDUOS DO GÊNERO MASCULINO, ENTRE 18 E 55 ANO, NO BRASIL – 1998.

	MQO	RQ .10	RQ .25	RQ .50	RQ .75	RQ .90
Estudo	0.135 (185.12)**	0.115 (102.07)**	0.123 (142.90)**	0.136 (152.65)**	0.143 (147.74)**	0.144 (110.44)**
Idade	0.924 (45.62)**	0.778 (22.98)**	0.853 (33.59)**	0.947 (48.01)**	0.991 (33.02)**	1.045 (28.86)**
Idade 2	-0.095 (32.78)**	-0.087 (18.18)**	-0.092 (25.39)**	-0.099 (34.95)**	-0.099 (23.27)**	-0.101 (20.25)**
Branco	0.228 (38.73)**	0.208 (21.84)**	0.219 (29.79)**	0.219 (31.85)**	0.217 (26.81)**	0.231 (19.68)**
Renal	-0.130 (7.58)**	-0.113 (4.53)**	-0.148 (7.27)**	-0.137 (6.73)**	-0.132 (5.76)**	-0.118 (3.03)**
Constante	0.140 (4.18)**	-0.206 (3.51)**	-0.041 (0.96)	0.101 (3.16)**	0.380 (7.74)**	0.653 (11.28)**
R2 / Pseudo R2	0.45	0.1704	0.2155	0.2610	0.3033	0.3213

Estatística t entre parênteses. ** Significante a 1%. Nº Observações: 68688.

Os resultados das regressões quantílicas para ambos os gêneros são similares aos obtidos para a amostra, sendo todos os sinais esperados e estatisticamente significantes.

A variável de interesse deste estudo, renal, apresenta coeficiente com sinal negativo, sendo também significativo do ponto de vista estatístico. Para os homens, o coeficiente é mais alto no quantil 0,25 e diminui ao longo da distribuição condicional de salário, variando entre 11,3% e 14,8%. Já no caso do sexo feminino, os valores dos coeficientes são menores, variando de 6,9% a 10,4%, e o quantil 0,10 é o que apresenta maior coeficiente. A comparação dos valores dos coeficientes da variável renal para os dois gêneros sugere que a presença de doença renal crônica tem menor impacto sobre os rendimentos das mulheres.

Resumindo, os resultados sugerem que a DRC tem um impacto negativo sobre os rendimentos. A utilização da técnica de regressão quantílica permitiu verificar que esse impacto é muito mais importante nos quantis de renda mais baixos. De modo geral, os resultados encontrados são similares aos de Riviera e Currais (2005), que verificaram que um melhor estado de saúde tem impacto positivo sobre os rendimentos.

QUADRO 4 – RESULTADOS DAS ESTIMAÇÕES POR MQO E REGRESSÃO QUANTILICA PARA INDIVÍDUOS DO GÊNERO FEMININO, ENTRE 18 E 55 ANO, NO BRASIL – 1998.

Variável dependente : lnw	MQO	RQ .10	RQ .25	RQ .50	RQ .75	RQ .90
Estudo	0.135 (155.59)**	0.123 (64.43)**	0.127 (105.21)**	0.132 (132.70)**	0.140 (121.76)**	0.144 (96.28)**
Idade	0.785 (31.03)**	0.611 (12.22)**	0.684 (22.36)**	0.776 (28.16)**	0.874 (26.01)**	0.934 (23.65)**
Idade 2	-0.078 (21.55)**	-0.063 (8.74)**	-0.069 (15.13)**	-0.077 (19.69)**	-0.087 (17.73)**	-0.091 (15.82)**
Branco	0.238 (33.38)**	0.237 (16.75)**	0.232 (25.02)**	0.236 (30.21)**	0.240 (21.70)**	0.257 (20.47)**
Renal	-0.092 (4.35)**	-0.104 (2.99)**	-0.087 (3.75)**	-0.086 (3.26)**	-0.069 (3.46)**	-0.072 (2.00)*
Constante	0.045 (1.08)	-0.331 (4.00)**	-0.115 (2.23)*	0.079 (1.66)	0.251 (4.53)**	0.506 (7.56)**
R2 / Pseudo R2	0.45	0.1885	0.2216	0.2643	0.3012	0.3127

Estatística t entre parênteses. ** Estatisticamente significativa ao nível de 1%. Nº Observações: 43324.

Nota: A utilização do procedimento de Heckman (1979, 1990), que trata do problema de viés de seleção, pode melhorar as estimativas para o sexo feminino, devido às decisões de participação no mercado de trabalho. Contudo, neste artigo, não foi utilizado tal procedimento.

4 CONSIDERAÇÕES FINAIS

O principal objetivo deste artigo foi verificar o impacto da presença de doença renal crônica sobre o rendimento dos indivíduos, sendo que os resultados econométricos sugerem que ela provoca um impacto negativo sobre os rendimentos. Este parece ser o primeiro trabalho realizado para um país em desenvolvimento que busca medir qual o efeito de uma doença crônica sobre os rendimentos.

Os resultados obtidos com o método de regressão quantílica mostraram que o impacto é mais importante nas faixas de rendimento mais baixas, ou seja, os efeitos são mais fortes sobre os mais pobres. A utilização dessa técnica econométrica permitiu mostrar que, ao longo de toda a distribuição condicional de rendimento, a presença de DRC afeta negativamente os rendimentos. A magnitude da redução situou-se em torno de 11%, indicando que medidas que visem à prevenção ou retardamento da DRC²² podem contribuir para a redução de desigualdade de rendimento e possibilitar a existência de uma população mais saudável e com maior participação no mercado de trabalho, principalmente entre os indivíduos com menor nível de renda. Visto que entre as principais causas da DRC estão a hipertensão arterial e a diabetes *mellitus*, ações de atenção básica a saúde, principalmente através de médicos clínicos gerais, poderiam realizar o diagnóstico precoce e fazer o encaminhamento aos nefrologistas, para que este possa tomar as medidas adequadas para retardar a progressão da doença, previna

²² Para o conjunto de ações que buscam prevenir ou adiar o surgimento das DRC, conferir Barro *et al.* (1999), Junior (2004) e Lee *et al.* (2005) para o caso de Singapura.

suas complicações e realize um preparo para uma terapia de substituição renal²³. Nesse aspecto a experiência de Cingapura nos parece exemplar. A fim de reduzir a incidência da DRC no seu estágio final, o governo adotou um programa que visava prevenir o surgimento de diabetes, tal como o de realizar exames a fim de detectar com antecedência pacientes com diabetes; controlar a diabete, aumentar a percentagem de pacientes do à DRC no seu estágio final com um tratamento através da diálise peritoneal (pois esta apresenta um menor custo comparada com a hemodiálise) e de alterações legais que visassem aumentar a oferta de órgãos para transplantes²⁴.

Considerando que as regressões estimadas utilizaram somente informações dos indivíduos que estavam trabalhando, é necessário obter-se dados sobre aqueles doentes renais crônicos que estavam fora do mercado de trabalho. Assim, será possível, calcular a perda total causada pela DRC considerando seus efeitos sobre a participação no mercado de trabalho, o número de horas trabalhadas e o salário-hora. Além disso, o entendimento do funcionamento do mercado de trabalho e das barreiras que são criadas ao emprego e às horas trabalhadas para os indivíduos que possuem este tipo de doença pode contribuir para os formuladores de políticas públicas na implementação de ações concretas e focadas que objetivem facilitar o emprego destes indivíduos, seja através de considerações fiscais, subsídios, transferências diretas de renda, seja através de programas de reabilitação vocacional dirigida que reduzam as barreiras para a participação deles no mercado de trabalho²⁵.

REFERÊNCIAS

ALVES, Luis Fernando; ANDRADE, Mônica Viegas. **O Impacto do Estado de Saúde Sobre Rendimentos Individuais no Brasil e em Minas Gerais**. Encontro de Economia Mineira. 2002.

ANDRADE, M.V. (2002). A Saúde na PNAD. **Texto para Discussão N° 170**, CEDEPLAR/FACE/UFMG, 2002.

ARABSHEIBANI, G. Reza; CARNEIRO, G. F.; HENLEY, A. Human capital and Earnings Inequality in Brazil 1988-1998: Quantile Regression Evidence. **World Bank Research Working Paper** 3147, p.1-20, 2003.

ATKINS, R.C. The Epidemiology of Chronic Kidney Disease. **Kidney International**, 67 (94): S14-S18, 2005.

BARROS, E. ; MANFRO, R.C.; THOMÉ, F.S. e GONÇALVES, L.F.S. **Nefrologia: Rotinas, Diagnóstico e Tratamento**. Porto Alegre, ARTMED, 1999.

BARTEL, A.P. e TAUBMAN, P. Health and Labor Market Success: The Role of Various Diseases. **Review of Economics and Statistics**, February: 1-8, 1979.

BECKER, Gary S. A Theory of the Allocation of Time. **The Economic Journal**, 75 (299): 493–517, 1965.

BECKER, Gary; ELIAS, J. (2004). Introducing Incentives in the Market for Live and Cadaveric Organ Donations. Working Paper. Mimeo.

²³ Conferir Junior (2004, p. 1) e Rodriguez-Iturbe e Bellorin-Font (2005).

²⁴ Conferir Tan et al (2005).

²⁵ Conferir, principalmente Hirth *et al.* (2003, p.178-179) a este respeito.

BENHAM, L. e BENHAM, A. Employment, Earnings, and Psychiatric Diagnosis. In: FUCHS, V. R. (Ed.) **Economic Aspects of Health**. Chicago, The University of Chicago Press, 1982.

BOMMER, J. Prevalence and Socio-Economic Aspects of Chronic Kidney Disease. **Nephrology Dialysis Transplant**, 17 (11): 8-12, 2002.

BOWEN, W.G. e FINEGAN, T.A. **The Economics of Labor Force Participation**. Princeton, Princeton University Press, 1969.

CAHUC, P. e ZYLBERBERG, A. **Labor Economic**. MIT Press, 2004.

CASE, Anne C.; DEATON, Angus. **Broken Down by Work and Sex: How Our Health Declines**. NBER. Working Paper 9821, 2003.

COELHO, V. **Escassez Ou Ineficiência? Política de Saúde e Transplante Renal no Brasil**. Tese de Doutorado. Unicamp, Campinas., 2002.

CROPPER, M. L. Health, Investment in Health and Occupational Choice. **Journal of Political Economy**, 85 (6): 1273-1294, 1977.

CURTIN, R.B.; OBERLEY, E.T. e SACKSTEDER, P.. Friedman a Differences Between Employed and Nonemployed Dialysis Patients. **American Journal of Kidney Disease**, 27 (4): 533-540, 1996.

DE VECCHI, A.F.; DRATWA, M. E, WIEDEMANN. Healthcare System and End-Stage Renal Disease (ESRD) Therapies – An International Review: Costs and Reimbursement/Funding of ESRD Therapies. **Nephrology Dialysis Transplant**, 14 (6): 31-41, 1999.

DIAZ, Maria Dolores. Desigualdades Econômicas na Saúde. **Revista Brasileira de Economia**. 57(1): 7-25, 2003.

DICKINSON, D.M.; BODFISH, L.J; PISONI, R.L; AKIZAWA, T.; LOCATELLI, F. AKIBA, T. et al. International Variation in Employment Status of Hemodialysis (HD) Patients: Results from DOPPS. **Journal of American Society of Nephrology**, 11: 229A, 2000.

GROSSMAN, Michael. On the Concept of Health Capital and the Demand for Health. **Journal of Political Economy**, 80:223 – 255, 1972.

HECKMAN, James. Sample Selection Bias as a Specification Error. **Econometrica**, 47(1): 679-694, 1979.

_____. Selectivity Bias: New Developments. **American Economic Review**, 80, 1990

HIRTH, R.A.; CHERNEW, M.; TURENNE, M.N.; PAULY, M.V.; ORZOL, S. M. e HELD, P. Chronic Illness, Treatment Choice and Workforce Participation. **International Journal of Health Care Finance and Economics**, 3: 167-181, 2003.

HOLLEY, J.L. e NESPOR, S. An Analysis of Factors Affecting Employment of Chronical Dialysis Patients. **American Journal of Kidney Diseases**, 23 (5): 681-685, 1994.

IFUDU, O; PAUL, H.; MAYERSM J.D.; COHEN, L.S; BREZSNYAK W.F; HERMAN, et. al. Pervasive Failed Rehabilitation in Center-Based Maintenance Hemodialysis Patients. **American Kidney Dialysis**, 23: 394-400, 1994.

JUDGE, Ken; PATERSON, Ian. **Poverty, Income Inequality and Health**. Treasury Working Paper, 01/29, 2001.

JULIUS, M; KNEISLEY, J.D.; CARPENTIER-ALTING, P; HAWTHORNE, V.M.; WOLFE, R.A e PORT, F.K. A Comparison of Employment Rates of Patients treated with Continuous Ambulatory Peritoneal Dialysis vs. In-Center Hemodialysis (Michigan End-Stage Renal Disease Study). **Archives of Internal Medicine**, 149 (4): 830-842, 1989.

JUNIOR, J.E.R. Doença Renal Crônica: Definição, Epidemiologia e Classificação. **Jornal Brasileiro de Nefrologia**, 26 (3): 1-3, 2004.

JUSTO Wellington. Capital Humano Diminui Desigualdade? Evidências Para o Brasil a Partir de Regressões Quantílicas. **Anais do XXXII Encontro Nacional de Economia**. 2004.

KASSOUF, A. L. Rendimentos Perdidos por Trabalhadores em Condições Inadequadas de Saúde. **Economia Aplicada** 3(2): 239-262, 1999.

KOENKER, R. and BASSETT, G. Regression Quantiles. **Econometrica**, 50: 43-61, 1978.

KUTNER, N.G; BROGAN, D. FIELDING, B. Employment Status and Ability to Work Among Working Age Chronic Dialysis Patients. **American Journal of Nephrology**, 11: 334-340, 1991.

LEMEIRE, N. ; JAGER, K; van BIESEN, W.; BACQUER, D. E VANHOLHODER, R. Chronic Kidney Disease: A European Perspective. **Kidney International**, 68 (99): S30-S38.

LUFT, H. The Impact of Poor Health on Earnings. **Review of Economics and Statistics**.: 43-57, 1975.

MAGEE, W. Effects of Illness and Disability on Job Separation. **Social Science and Medicine**, 58: 1221-1135, 2004.

MANEN. J.G.; KOREVAAR, J.C. DEKKER, F., W; REUSELAARS, M.C.; BOESCHOTENM E.W.; KREDIET, R.T. e NECOSAD Study Group. Changes in Employment Status in End-Stage Renal Disease Patients During Their Firts Year of Dialysis. **Peritoneal Dialysis International**, 21: 595-601, 2001.

MELO, P.R.S; RIOS, E.C.S; GUTIERRES, R.M.V. Equipamentos para Hemodiálise. **BNDES Setorial**, 12: 105-134, setembro, 2000.

MITCHELL, J. M. The Effect of Chronic Disease on Work Behaviour Over the Life Cycle. **Southern Economic Journal**, 56 (4): 928-942, 1990.

MUSHKIN, S. Health as an Investment. **Journal of Political Economy**, 70 (2): 129-157, 1962

NAHAS, A.M. e BELLO, A.K. Chronic Kidney Disease: The Global Challenge. **The Lancet**, 365 (22): 331-340, 2005.

- NORONHA, K.V.M.S. e ANDRADE, M.V. O Efeito da Distribuição de Renda Sobre o Estado de Saúde Individual no Brasil. **Anais da Anpec – 2005**, 2005.
- OI, W. Employment and Benefits for People with Diverse Disabilities. In: MASHAW, J.L.; RENO, V; BURKHAUSER, R.V. e BERKOWITZ, M. **Disability Work and Cash Benefits**. Kalamazoo, W.E. Upjohn Institute for Employment Research, 1996.
- RIBEIRO, Eduardo. Asymmetric Labor Supply. **Empirical Economics**, 26: 183-197, 2001.
- RIVERA, Berta, CURRAIS, Luis. **Individual Returns to Health in Brazil: a Quantile Regression Analysis**. IN: LOPES-CASASNOVAS, G; RIVERA, B.e CURRAIS, L. (Eds.) **Health and Economic Growth: Findings and Policy Implications**. Cambridge, MIT Press, 2005.
- ROTH, Alvin E.; SÖNMEZ, Tayfun and Ünver, M. Utku. Kidney Exchange. **Quarterly Journal of Economics**, 119 (2), pp. 457-488, 2004.
- SCHIEPATTI, Arrigo; REMUZZI, Giuseppe. Chronic Renal Diseases as a Public Health Problem: Epidemiology, Social, and Economic Implications. **Kidney International**, 68: S7-S10, 2005
- SILVEIRA NETO, R. da M. e CAMPELO, A. K. O Perfil das Disparidades Regionais de Renda no Brasil: Evidências a Partir de Regressões Quantílicas para os anos de 1992 e 2001, **Anais do XXXI Encontro Nacional de Economia**, Porto Seguro, 2003.
- SISTEMA NACIONAL DE TRANSPLANTES. *Site do Sistema*. Disponível em: <http://dtr2001.saude.gov.br/transplantes>. Acesso em agosto de 2005.
- SOCIEDADE BRASILEIRA DE NEFROLOGIA. Censos- SBN /vários anos. Disponível em: <http://www.sbn.org.br/censos.htm> . Acesso em agosto de 2005.
- SPETEN, E.R. ; SPRANGERS, M. A .G. e VERBEEK, H.A. M. J. Factors Reported to Influence the Return to Work of Cancer Survivors: A Literature Review. **Psycho-Oncology**, 11: 124-131, 2002.
- TAN, Chorh-Chuan; CHANG, Choong-Meng; HO, Chee-Khun; WONG, K.S. e LEE, E.J.C. Health Economics of Renal Replacement Therapy: Perspectives from Singapore. **Kidney International**, 67 (94): S19-S22, 2005.
- THOMAS, Duncan, STRAUSS, John. Health and Wages: Evidence on Men and Women in Urban Brazil. **Journal of Econometrics**, 77: 159-185, 1997.
- VIERA, J. A e LUCONI, P. Terapia Renal Substitutiva: Estudo do Financiamento da Diálise no Brasil. **Sociedade Brasileira de Nefrologia**, 2004.
- YOUNG, Eric W. et al. Socio-Economic Status and End-Stage Renal Disease in the United States. **Kidney International**, 45: 907-911, 1994.
- WOLCOTT, D.L. e NISSENSON, A.R. Quality of Life in Chronic Dialysis Patients: A Critical Comparison of Continuous Ambulatory Peritoneal Dialysis (CAPD) and Hemodialysis. **American Journal of Kidney Disease**, 11 (5): 402-412, 1988.